

---

---

**LA ECONOMÍA Y EL COMERCIO MUNDIALES**

---

---



## 1.- LA ECONOMÍA Y EL COMERCIO MUNDIALES

### 1.1.- El crecimiento económico

Durante los años que han seguido a la crisis del petróleo de 1973, los países de la OCDE han registrado porcentajes anuales de crecimiento económico muy variables y, en general, con unas tasas muy por debajo de las alcanzadas durante los años 60 y principios de los 70, cuando se llegaba a medias del 5% anual. (Tabla 1).

En la década de los 80 la tasa media de crecimiento fue del 2,8%, con un máximo del 4,6% en 1984, y en la de los 90 bajó al 2,36%, con un máximo, también menor, del 3,6%, en 1997.

En el año 2000 se registró un crecimiento aceptable, del 3,9%, que ha sufrido un brusco descenso en el año siguiente como consecuencia de los acontecimientos del 11 de septiembre de 2001, con solo el 1,1% de aumento.

TABLA 1

TASAS DE CRECIMIENTO ECONÓMICO DE LA OCDE 1968-2005

AÑO	%	AÑO	%	AÑO	%
1968	5.4	1987	3.2	2006	2.9 (P)
1969	5.3	1988	4.2	2007	2.9 (P)
1970	3.3	1989	3.6		
1971	3.7	1990	2.6	<b>MEDIA</b>	
1972	5.3	1991	1.0	1960-68	5.1
1973	6.0	1992	1.8	1968-73	4.8
1974	0.8	1993	1.1	1974-79	2.8
1975	0.0	1994	2.8	1980-83	1.4
1976	4.6	1995	2.0	1984-90	3.5
1977	3.8	1996	3.1	1991-93	1.3
1978	4.0	1997	3.6	1994-97	2.9
1979	3.6	1998	2.7	1998-00	3.3
1980	1.2	1999	3.3	2001-03	1.6
1981	2.0	2000	3.9	2004-05	3.0
1982	-0.1	2001	1.1		
1983	2.6	2002	1.6		
1984	4.6	2003	2.0	1980-89	2.8
1985	3.4	2004	3.3	1990-99	2.4
1986	2.8	2005	2.7 (E)	2000-05	2.9

(E) Estimación

(P) Previsión

Fuentes: INEs, Eurostat y OCDE.

Ese descenso se mantiene en los años 2002 y 2003, mientras que para el año 2004 se recoge una evolución más optimista, del 3,3%, para el año 2005 se estima que ha sido del 2,7% y para los años 2006 y 2007, la previsión es del 2,9%.

Históricamente el crecimiento del tráfico marítimo había superado el crecimiento económico (Tabla 2). Sin embargo, a principio de los años 80, las tasas de crecimiento económico, que aunque bajas eran todavía positivas, se vieron acompañadas por una disminución del tráfico marítimo (Gráfico 2). Esta situación se prolongaría hasta 1984, en que se inició una recuperación que se mantuvo hasta el año 1997,

superando el crecimiento del tráfico al económico. Por el contrario, en el año 1998 se ha registrado un crecimiento prácticamente cero del primero frente a uno positivo del segundo y en los años 1999 y 2000, siendo positivo el incremento del tráfico (2,4% y 5,6%) ha sido inferior al económico en el primer año y superior en el segundo. La evolución negativa de la economía mundial ha provocado, en el año 2001, un crecimiento reducido, como ya se ha comentado anteriormente, similar al del tráfico, mientras que en los años 2002, 2003 y 2004 importantes incrementos del tráfico, se corresponden con menores aumentos de la economía mundial, sobre todo en los dos primeros. En el año 2005 se registra un descenso paralelo en ambos campos, si bien superior en el tráfico marítimo.

**TABLA 2**

**CRECIMIENTO DE LA ECONOMÍA MUNDIAL Y DEL TRÁFICO MARÍTIMO**  
(Variación respecto al período anterior)

Período	Crecimiento Económico Países OCDE	Crecimiento Tráfico Marítimo Mundial	Relación Crec. Tráfico/Crec. Económico	
			(con petróleo)	(sin petróleo)
1968/73	4.8	8.9	1.93	1.50
1974/79	2.8	2.9	1.07	1.70
1980/83	1.4	-4.5	-3.21	-0.60
1984/87	3.5	2.6	0.74	1.07
1988	4.2	6.2	1.48	1.43
1989	3.6	5.0	1.39	1.11
1990	2.6	3.0	1.15	0.81
1991	1.0	3.3	3.30	3.50
1992	1.8	2.7	1.50	0.78
1993	1.1	2.8	2.55	1.82
1994	2.8	3.8	1.36	1.50
1995	2.0	4.6	2.30	3.30
1996	3.1	4.1	1.32	1.32
1997	3.6	5.3	1.47	1.86
1998	2.7	0.1	0.04	0.00
1999	3.3	2.4	0.72	0.91
2000	3.9	5.6	1.44	1.82
2001	1.1	1.0	0.91	1.73
2002	1.6	3.0	1.88	3.13
2003	2.0	5.4	2.7	2.65
2004	3.3	6.5	1.97	1.94
2005 E	2.7	3.9	1.44	1.70

Fuente: Elaboración propia.

El crecimiento de la demanda interna, tomando el valor medio de los países de la OCDE, ha seguido un cierto paralelismo con el del PIB, con valores elevados hasta 1990, un descenso importante en el periodo 1991-1996 y una recuperación a partir de 1997 manteniéndose por encima del 3% hasta 2001 año en el que los acontecimientos del 11 de septiembre provocan una caída hasta el -9,8%, que se recupera en los años siguientes, con valores alrededor del 3%.

En el conjunto de las tablas (ver informes anteriores) destacan los altos valores de crecimiento de Japón y España hasta el año 1991 y un comportamiento desigual a partir de ese año, con variaciones negativas

para España en el año 1993 y resultados muy positivos en los años 1997 a 2000 y menores para 2001 a 2003, pero por encima de la media de la OCDE, en general, mientras que Japón registra resultados negativos o reducidos recientes y previsiones con las mismas alternativas.

## 1.2.- El Comercio Mundial

El valor de los intercambios mundiales ha representado en 2004, último año disponible, 9002 miles de millones de dólares en las exportaciones y 9.348 miles de millones de dólares en las importaciones cifras que representan incrementos muy significativos, del 21/22%, con relación al año anterior (Tabla 5) en el que ya se habían producido aumentos importantes.

**TABLAS 3 Y 4**

<b>VARIACIÓN ANUAL DEL PIB Y DE LA DEMANDA INTERNA EN TÉRMINOS REALES</b>															
<b>PIB</b>													(E)	(P)	(P)
	1993	1994	1996	1997	1998	1999	2000	2001	2002	2003	2004	2005	2006	2007	
<b>OCDE</b>	1,1	2,8	3,1	3,6	2,6	3,3	4,0	1,2	1,6	2,0	3,3	2,7	2,9	2,9	
<b>EEUU</b>	2,7	4,0	3,7	4,5	4,2	4,4	3,7	0,8	1,6	2,7	4,2	3,6	3,5	3,3	
<b>JAPÓN</b>	0,5	1,0	3,6	1,7	-1,9	0,1	2,9	0,4	0,1	1,8	2,3	2,7	2,0	2,0	
<b>UE</b>	-0,5	2,8	1,7	2,6	2,9	3,0	4,0	1,9	1,2	1,2	2,2	1,6	2,3	2,4	
<b>ESPAÑA</b>	-1,0	2,4	2,4	4,0	4,5	4,7	5,0	3,5	2,7	3,0	3,1	3,4	3,2	3,3	

<b>DEMANDA INTERNA</b>													(E)	(P)	(P)
	1993	1994	1996	1997	1998	1999	2000	2001	2002	2003	2004	2005	2006	2007	
<b>OCDE</b>	0,9	2,8	1,5	6,2	3,4	3,7	5,9	-9,8	3,4	2,2	2,9	2,8	2,8	2,8	
<b>EEUU</b>	3,2	4,4	3,8	4,8	5,3	5,5	4,5	1,0	2,3	3,2	5,0	3,8	3,4	3,3	
<b>JAPÓN</b>	0,4	1,3	4,1	0,7	-2,2	0,1	2,4	1,2	-0,5	1,2	1,5	2,5	1,4	1,5	
<b>UE</b>	-1,6	2,4	1,3	2,2	3,8	3,5	3,5	1,4	1,1	1,7	2,3	1,8	1,9	2,1	
<b>ESPAÑA</b>	-3,3	1,5	1,9	3,5	6,2	6,5	5,4	3,7	3,4	3,8	4,9	5,0	4,1	4,4	

Fuentes: INEs, Eurostat y OCDE.  
(E) Estimación (P) Previsión

**TABLA 5**  
**EVOLUCIÓN DEL COMERCIO MUNDIAL**  
(en miles de millones de dólares)

	1995		1996		1997		1998		1999		2000		2001		2002		2003		2004	
	EXP	IMP	EXP	IMP	EXP	IMP	EXP	IMP	EXP	IMP	EXP	IMP	EXP	IMP	EXP	IMP	EXP	IMP	EXP	IMP
Países	3.426	3.392	3.415	3.529	3.528	3.620	3.606	3.640	3.861	3.796	4.236	4.076	4.072	3.919	4.197	4.011	4.838	4.584	5.748	5.442
Industrializados																				
Variación s/ año anterior	18,6	17,7	-0,3	4,0	3,3	2,6	2,2	0,6	7,1	4,3	9,7	7,4	-3,7	-3,9	3,1	2,3	15,0	14,3	18,8	18,7
Países en desarrollo	1.643	1.741	1.805	1.801	1.922	1.920	1.730	1.833	1.752	1.979	2.070	2.447	1.998	2.386	2.152	2.544	2.579	3.072	3.254	3.906
Variación s/ año anterior	21,0	25,5	9,8	3,4	6,5	6,6	-10,0	-4,5	1,3	8,0	18,2	23,6	-3,5	-2,5	7,7	6,6	19,8	20,8	26,2	27,1
TOTALES	5.071	5.138	5.220	5.330	5.450	5.540	5.336	5.473	5.613	5.775	6.306	6.523	6.070	6.305	6.349	6.555	7.417	7.656	9.002	9.348
Variación s/ año anterior	19,3	18,9	2,9	3,7	4,4	3,9	-2,1	-1,2	5,2	5,5	12,3	13,0	-3,7	-3,3	4,6	4,0	16,8	16,8	21,4	22,1

Fuente: F.M.I. "Direction of Trade Statistics". Yearbook 2004.

Este aumento afecta especialmente a los países en desarrollo (26,2% y 27,1%) que son los que, en general, registran mayores oscilaciones cuando se producen alteraciones importantes.

### 1.3.- La producción industrial

A partir del año 1990 y durante el trienio siguiente, se ha producido un marcado descenso de la producción industrial tanto a nivel individual de países como en zonas geográficas ó económicas (OCDE, UE), llegando en España a descender un 4,7% en 1993 frente a un incremento del 5,1% del año 1989 (Tabla 6). Esta tendencia ha cambiado de signo a partir de 1994, registrándose incrementos importantes, tanto en países como en zonas, en los años 1994 y 1995, destacando España con un incremento del 7,8% y el 4,8% en dicho bienio. Sin embargo el año 1996 ha registrado un nuevo descenso que ha llegado a dar un valor negativo en el caso de España (-1,2%), recuperándose de nuevo en 1997, con un incremento del 5,5% en la OCDE y del 7,0% en España. En los dos años siguientes el crecimiento ha sido más moderado, registrándose las consecuencias de la crisis asiática en el descenso del 7,2% de Japón en el año 1998 y, por el contrario, manteniéndose un crecimiento elevado en España, ese mismo año, del 5,4%. En 2000 se ha registrado un aumento generalizado, del orden del 5%, mientras que en 2001 la evolución ha sido negativa como consecuencia de la reducción de la actividad económica, continuando esa tónica en 2002, excepto en España en que pasó a ser positiva con el 0,1%, mientras que en los tres últimos años, las variaciones son positivas, destacando Japón con el 3,3% y 5,3% y Estados Unidos con el 4,1%.

**TABLA 6**  
**EVOLUCIÓN DE LA PRODUCCIÓN INDUSTRIAL 1985/2005**

(Tasa de variación respecto al año anterior)

	<b>EE.UU.</b>	<b>JAPÓN</b>	<b>U.E.</b>	<b>OCDE</b>	<b>ESPAÑA</b>
<b>1985</b>	1.7	3.7	3.3	2.8	2.0
<b>1986</b>	0.9	-0.2	2.1	1.2	3.1
<b>1987</b>	5.0	3.4	1.7	3.3	4.6
<b>1988</b>	5.4	9.3	4.3	5.7	3.0
<b>1989</b>	1.5	4.8	3.9	3.3	5.1
<b>1990</b>	-0.1	4.2	2.1	1.7	-0.3
<b>1991</b>	-2.0	1.9	-0.1	-0.4	-0.5
<b>1992</b>	3.1	-5.5	-1.4	-0.3	-3.2
<b>1993</b>	3.5	-3.7	-3.6	-0.5	-4.7
<b>1994</b>	5.4	0.9	5.2	4.6	7.8
<b>1995</b>	4.8	3.1	3.5	3.6	4.8
<b>1996</b>	4.4	2.1	0.4	2.9	-1.2
<b>1997</b>	7.4	4.1	3.7	5.5	7.0
<b>1998</b>	5.8	-7.2	3.3	2.1	5.4
<b>1999</b>	4.5	0.5	1.7	3.1	2.7
<b>2000</b>	4.3	5.2	4.9	5.3	4.4
<b>2001</b>	-3.5	-6.5	0.2	-2.3	-1.4
<b>2002</b>	0.1	-1.3	-0.6	0.3	0.1
<b>2003</b>	0.6	3.3	0.6	1.4	1.4
<b>2004</b>	4.1	5.3	2.1	3.9	1.5
<b>2005</b>	3.2	1.7	1.1	2.3	0.8

Fuentes: INEs y OCDE.

### 1.4.- Los tipos de Cambio

Durante el año 2005, el comportamiento, frente al dólar, de las divisas que se recogen en la tabla 7, ha sido diferente. Considerando los valores medios obtenidos para los años 2005 y 2004, mientras que el euro se mantenía en su cotización, el yen se devaluaba el 6.2% y el won se revaluaba el 5.9%.

Si se analiza la evolución mensual, que se recoge en el Gráfico 1, se comprueba más detalladamente el desarrollo de los cambios a lo largo del año 2005. Así, en el caso del euro se empezó el año con un cambio de 0,762 en el mes de enero y llegó a 0,844 en diciembre lo que representa una devaluación del 7,6%, el yen pasó de un cambio 103,4 en enero a 118,6 en diciembre con una devaluación del 14,7%, y el won empezó el año con una cotización de 1.038,6 y terminó con 1.022,6, lo que representa una revaluación del 1,5%.

Analizando la evolución de los cambios a partir de los valores medios anuales y tomando un plazo más amplio de comparación, se registra que entre el año 1987 y el año 2005 el yen se ha revaluado el 24%. Por el contrario la peseta y el won, se han devaluado el 8 y el 25%, respectivamente. En el Gráfico 1 se ha representado la evolución del cambio de las distintas monedas, mensualmente desde 1999.

A partir del 1 de enero de 1999, la adopción, por 11 países de la Unión Europea (UE 11), como moneda única del euro, ha hecho que desde esa fecha los tipos de cambio se calculen a partir del euro frente al dólar y de los cambios irreversibles establecidos para las distintas divisas europeas en relación con la nueva moneda común y que en el caso de la peseta es de 166,386 y en el del marco, de 1,95583. Sobre esta base se han calculado las cotizaciones de estas monedas a partir de enero de 1999, recogiendo las variaciones del euro.

### **1.5.- Los tipos de Interés**

Si se comparan los valores medios de los tipos de interés a largo plazo, en los países de la tabla 8, en los años 2004 y 2005, se comprueba que ha habido oscilaciones en la evolución, aumentando en Estados Unidos y Corea y reduciéndose en Alemania, España, Reino Unido, Japón y UE.

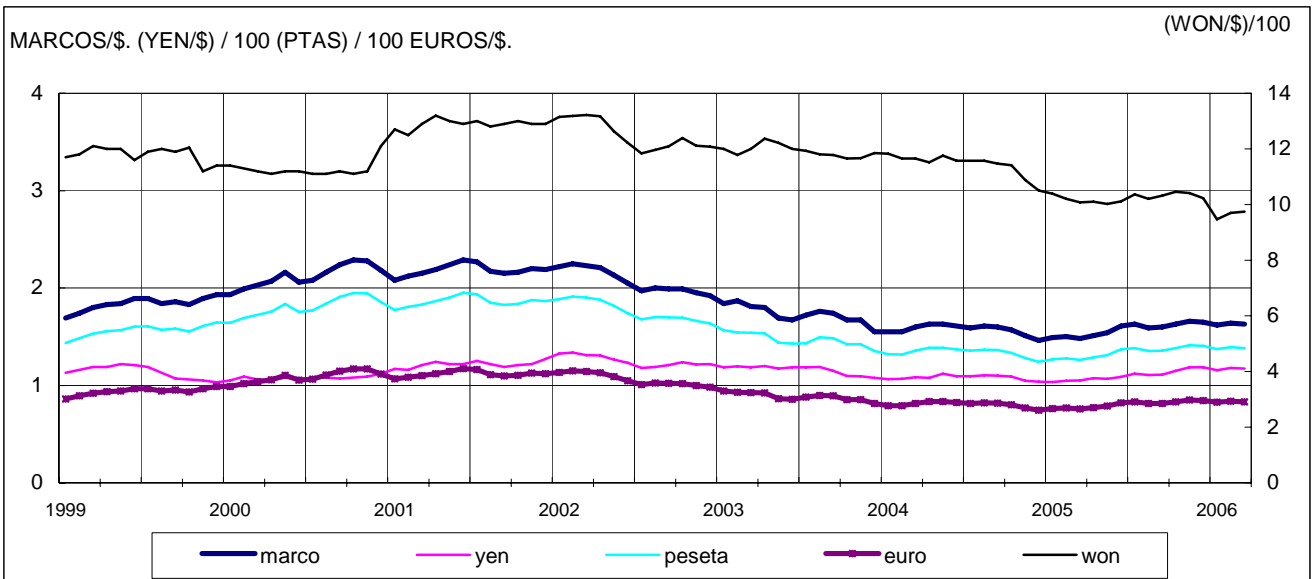
Un comportamiento también variable se registra en los TICR (Tabla 9) ya que han aumentado en la corona noruega, corona danesa, euro, won, yen y dólar USA y se han reducido en la corona sueca y libra esterlina.

La adopción del euro, tal como se comenta en el apartado anterior, ha tenido repercusión sobre los tipos de interés a largo plazo y los TICR, ya que ha partir de enero de 1999, los fija el Banco Central Europeo para todos los países UE-11.

TABLA 7, GRÁFICO 1

## TIPOS DE CAMBIO DE LAS PRINCIPALES MONEDAS FRENTE AL DÓLAR

	EURO	PESETA	MARCO	YEN	WON
1986		140,00	2,17	168,50	881,4
1987		123,50	1,80	144,60	822,6
1988		116,50	1,76	128,10	731,5
1989		118,40	1,88	137,90	671,5
1990		101,90	1,62	144,70	707,8
1991		103,90	1,66	134,50	733,4
1992		102,40	1,56	126,70	780,0
1993		127,30	1,65	111,20	802,4
1994		134,00	1,62	102,20	804,3
1995		124,70	1,43	94,10	771,4
1996		126,70	1,50	108,70	804,4
1997		146,40	1,73	120,90	950,5
1998	0,893	149,40	1,76	130,80	1.400,5
1999	0,939	156,20	1,84	113,80	1.186,7
2000	1,085	180,50	2,12	107,80	1.130,6
2001	1,118	186,00	2,19	121,50	1.290,4
2002	1,062	176,70	2,08	125,20	1.251,0
2003	0,886	147,42	1,73	116,00	1.191,0
2004	0,805	133,94	1,57	108,20	1.145,2
2005	0,805	133,94	1,57	110,10	1.024,2
2006 I	0,832	138,43	1,62	116,90	964,0



Fuente: BCE, BE y OCDE

NOTA: Media del período

TABLA 8

## TIPOS DE INTERÉS A LARGO PLAZO

	ALEMANIA	R. UNIDO	EE.UU.	JAPON	ESPAÑA	COREA	UE-11
1984	7,78	10,17	11,99	6,81	16,52		
1985	7,04	10,62	10,75	6,34	13,37		
1986	6,17	9,87	8,14	4,94	11,36		
1987	6,24	9,50	8,63	4,21	12,77		
1988	6,48	9,36	8,98	4,68	11,75		
1989	7,03	9,58	8,59	5,27	13,70		
1990	8,83	11,08	8,73	7,45	14,68	15,00	
1991	8,51	9,92	8,16	6,38	12,43	16,50	
1992	7,91	9,13	7,52	5,09	12,17	15,10	
1993	6,58	7,46	6,44	4,32	10,16	12,10	
1994	6,94	8,16	7,45	4,36	9,69	12,30	
1995	6,81	8,24	6,86	3,44	11,04	12,40	
1996	6,22	7,82	6,82	3,10	8,76	10,90	
1997	5,66	7,05	6,63	2,37	6,40	11,80	
1998	4,57	5,52	5,64	1,54	4,83	12,80	
1999	4,50	5,08	5,64	1,75	4,73	8,70	4,66
2000	5,27	5,31	6,03	1,74	5,53	8,50	5,44
2001	4,82	4,94	5,02	1,32	5,12	6,70	5,03
2002	4,80	4,91	4,61	1,26	4,96	6,50	4,92
2003	4,07	4,52	4,02	1,00	4,13	4,95	4,16
2004	4,04	4,87	4,27	1,49	4,10	4,46	4,14
2005	3,35	4,41	4,19	1,35	3,39	4,66	3,44

Nota: Rendimiento de los Bonos del Gobierno a largo plazo.  
Fuente: OCDE y BCE.

TABLA 9

## EVOLUCIÓN DE LOS TICR (CIRR) (1)

	15.3/14.4.98	15.3/14.4.99	15.3/14.4.00	15.3/14.4.01	15.3/14.4.02	15.3/14.4.03	15.3/14.4.04	15.3/14.4.05	15.3/14.4.06
Corona Danesa	5,73	4,84	6,34	5,92	6,02	4,71	4,92	4,38	4,42
EURO	--	4,41	6,15	5,59	5,77	4,58	4,74	4,29	4,36
Corona Noruega	5,93	5,96	7,29	7,8	7,64	5,96	4,13	4,36	4,45
Corona Sueca	6,19	4,67	6,76	5,51	6,28	5,11	5,42	4,51	4,27
Libra Esterlina	7,21	5,53	7,24	6,11	6,00	5,08	5,76	5,84	5,02
Yen	2,4	2,4	2	1,85	2,00	1,50	1,83	1,93	2,33
Dolar USA	6,49	5,91	7,68	5,89	5,71	4,45	4,59	4,97	5,56
Won	16,26	9,59	9,81	7,16	7,87	6,02	6,13	5,47	6,03

(1) Tipos de interés comercial de referencia para los créditos a la exportación

NOTA: A partir de 2002 todas las monedas para más de 8,5 años, excepto won y corona noruega que es para todos los plazos.

FUENTE: OCDE.